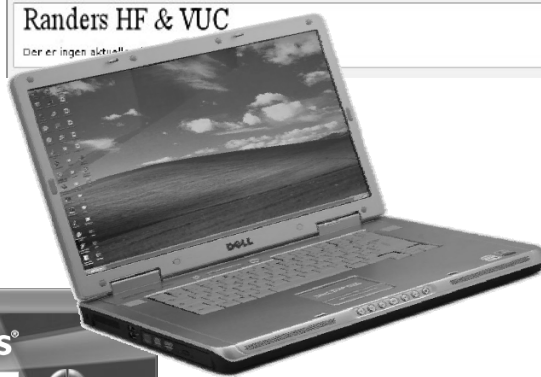
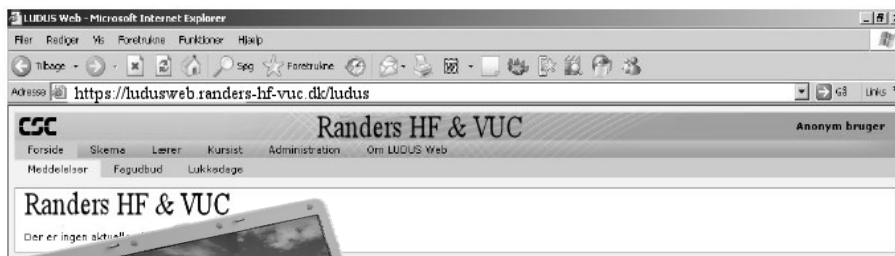


Kom godt i gang med skolens it...

Information til kursister om:

- brug af skolens netværk
- obligatorisk godkendelse af regler på adressen: mit.supportcenter.dk
- vigtige links



Randers HF & VUC

Bruger på skolens net

Som kursist eller ansat er du blevet oprettet på skolens net (også kaldet UV-nettet) og har fået tildelt et brugernavn og en adgangskode samt en automatisk oprettet e-mailadresse.

Brugernavn og kodeord

Hvis du er kursist, består dit brugernavn af udc samt dit kursistnummer, f.eks udc13861. De 3 første bogstaver står for uddannelsescenteret, og tallene er dit kursistnummer. Kursistnummeret fremgår af dit optagelsesbrev fra skolen.

Adgangskoden er – til forskel fra brugernavn – strengt fortrolig.

Det er din personlige adgang til netværket. Hvis andre får fat i koden, kan de misbruge den. Derfor bør du passe godt på din adgangskode.

Adgangskoden er din 6-cifrede fødselsdato (ddmmåå) – kan ændres på mit.supportcenter.dk

Manglende brugernavn eller adgangskode

Hvis du får problemer med dit brugernavn eller din adgangskode, skal du henvende dig til en af skolens it-vejledere - eller i skolens studieværksted.

it-vejledere: Anders Bloch (BL) – Lene Schütter (LS)

Aktivering af brugerkonto

Som **ny bruger** skal du først godkende regler for brug af it-systemerne. "*Regler for brug af computere på uddannelsesinstitutioner inden for IT-servicefællesskabet*" - som ligger på <https://mit.supportcenter.dk/> under punktet "Brugerpolitik".

Uden en godkendelse kan du ikke bruge skolens computere eller skolens trådløse netværk.

VIGTIGT!

Vigtige links

Skolens hjemmeside <http://www.randershfvuc.dk/>

LUDUS Web ludusweb.randershfvuc.dk

Gratis online ordbog ordbog.gyldendal.dk

Intro til it på Randers HF & VUC

09-08-2011

Takt og tone

Mails / indlæg i skolens konferencesystem forventes at bære præg af god takt og tone (Netikette).

Din brug af Internet og e-mail må ikke omfatte ulovlige eller strafbare aktiviteter.

Skolens computere må kun anvendes til undervisningsformål.

Printere benyttes udelukkende til undervisningsformål – ikke til private udskrifter.

Du skal vide, at e-mail/informationer fra skolens computere kan spores tilbage til afsender, selv om man har forsøgt at skjule sin identitet. (Lov om persondata).

Efter endt undervisning slukker du for den pc, du har benyttet i et undervisningslokale.

En undtagelse er dog pc'erne i studieværkstedet – her logger du af og efterlader pc'en tændt, når du er færdig.

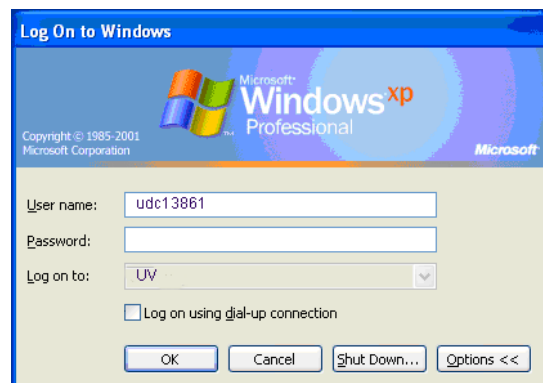
Log på skolens netværk

Når du, efter at have tændt pc'en, ser følgende dialogboks, udfyldes med dit brugernavn og din adgangskode. (Ingen mellemrum!!)

I feltet Domæne (eller Log on to) skal der stå UV.

Klikker du herefter på OK, får du dit personlige Windows skrivebord frem.

Alle ændringer heri gemmes, når du logger af.



OBS:

Tung grafik og mange skrivebordsemner forøger din logintid.

Førstegangs-login på en pc tager længere tid end de følgende logins på den samme pc.

Trådløst internet

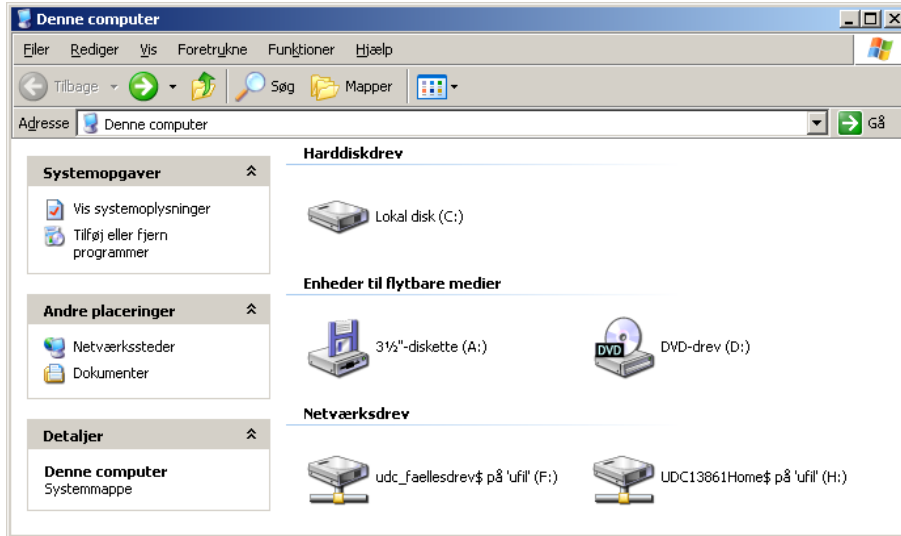
Opret forbindelse til det trådløse netværk **Skolenet**. Når du åbner en browser bliver du bedt om at logge på – det gør du med samme brugernavn og password som ovenfor beskrevet.

En forudsætning for at benytte skolens trådløse net er, at din pc er beskyttet med et opdateret antivirus-program samt at du har godkendt reglerne på mit.supportcenter.dk.

Gem på nettet - netværksdrev

Når du er logget på en af skolens computere, og du klikker på ikonet "Denne computer", åbner du følgende vindue (se næste side):





Du har fået adgang til to netværksdrev på serveren:

- Et fællesdrev (F:) som alle brugere på skolen har adgang til.
- Et privatdrev (H:) som kun du har adgang til.

Desuden har du adgang til disse drev:

- C: harddisken på den pc, du benytter (begrænsede rettigheder)
- A: diskettedrevet på den pc, du benytter
- D: CD-rom eller DVD-drevet på den aktuelle pc.

Du bør gemme på dit private H-drev, eller i din Dokumentmappe (som er på dit H-drev)

Dit private drev er underlagt en kvota-styring. Derfor skal du jævnligt rydde op.

Du har ca. **0,5 GB** plads – lærere 1 GB.

Alternativt kan du medbringe **usb-nøgle**, så du kan tage dine filer med dig efter behov.

Det er muligt at benytte fjernadgang fra din pc hjemme, hvis du vil tilgå dine filer på skolens server.